

台北市立士林高級商業職業學校健康中心 嚴重特殊傳染性肺炎防疫建議內容

針對新冠肺炎校內防疫措施，為避免大型集會引發群聚交叉感染，依據教育部來函內容，健康中心對於校內各項活動提出建議。

壹、學校課程：

- 一、一般課程照原樣繼續執行。
- 二、開學典禮、朝會、大型會議，建議改以廣播、視訊及書面方式於各班宣導。
- 三、儘量不排室內、封閉式的課程，例如：桌球、游泳、重訓；室外課程仍可持續進行。

貳、建議暫停或延遲大型活動內容：

月份	活動名稱	暫停	延後辦理	備註
2 月份	國中技藝班始業式	v		因參與對象擴及其他學校暫停辦理。
3 月份	109 年度 Open house	v		因參與對象擴及其他學校暫停辦理。
4 月份	109 年度實習商店	1. 社區群聚 2. 北北基出現案例	v	目前疫情還未擴散成社區，但因有外校人員會進來學校，故仍建議延後辦理或者暫停辦理。
4 月份	京都昂星高校課程體驗交流活動 (ICCE)	v		日本列為一級警示 日本已出現群聚(雖然於日本不同地區，但現階段仍無法找出實際原因故暫停辦理)。
5 月份	109 年度校外教學	v		2 月 17 日學務處收到校外教學相關公文，文內建議各校視疫情自行決定是否辦理。
5 月份	109 年度澳洲布里斯本體驗學習活動			澳洲如列為一級警示(群聚或社區)則需暫停活動。
5-6 月份	109 年度士商昂星短期交換師生交流(STSE)	v		日本列為一級警示 日本已出現群聚(雖然於日本不同地區，但現階段仍無法找出實際原

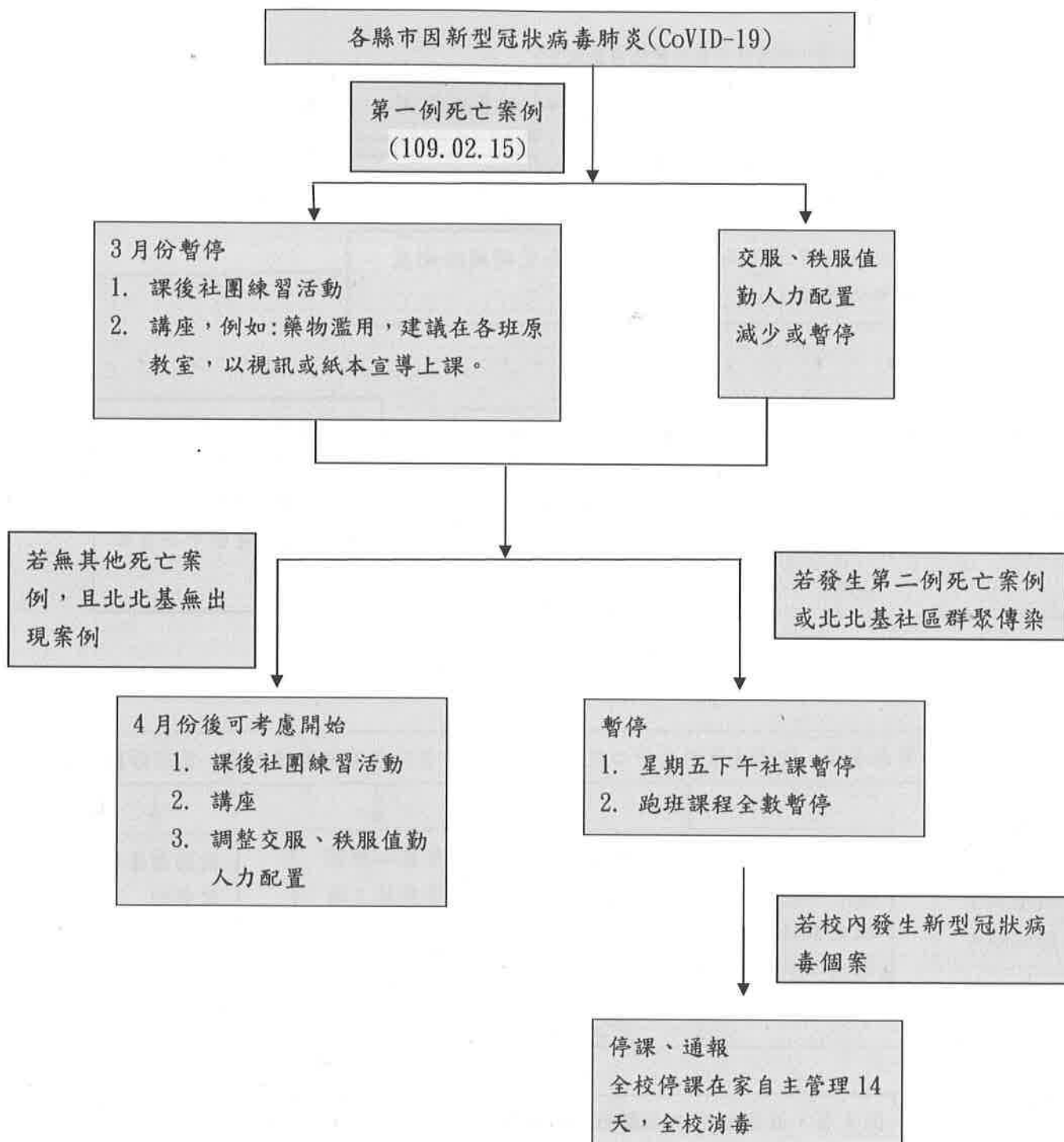
				因故暫停辦理)。
7月份	109 年度日本商業設計實習及文化見學團			依當時疫情狀況，調整辦理時間或暫停。

參、無法暫停之大型活動

1. 丙檢/會考/統測 對策與方案 --→5月份外借考場，非校內可以控制暫停與否，故是否請承辦單位，在規劃經費時，規劃使用教室消毒經費，另部分未用到之教室，預計星期一早自習請該班同學至衛生組領漂白水擦拭教室環境。

肆、暫停校內活動相關流程圖

因應新型冠狀病毒肺炎(CoVID-19)防疫教育及工作守則。

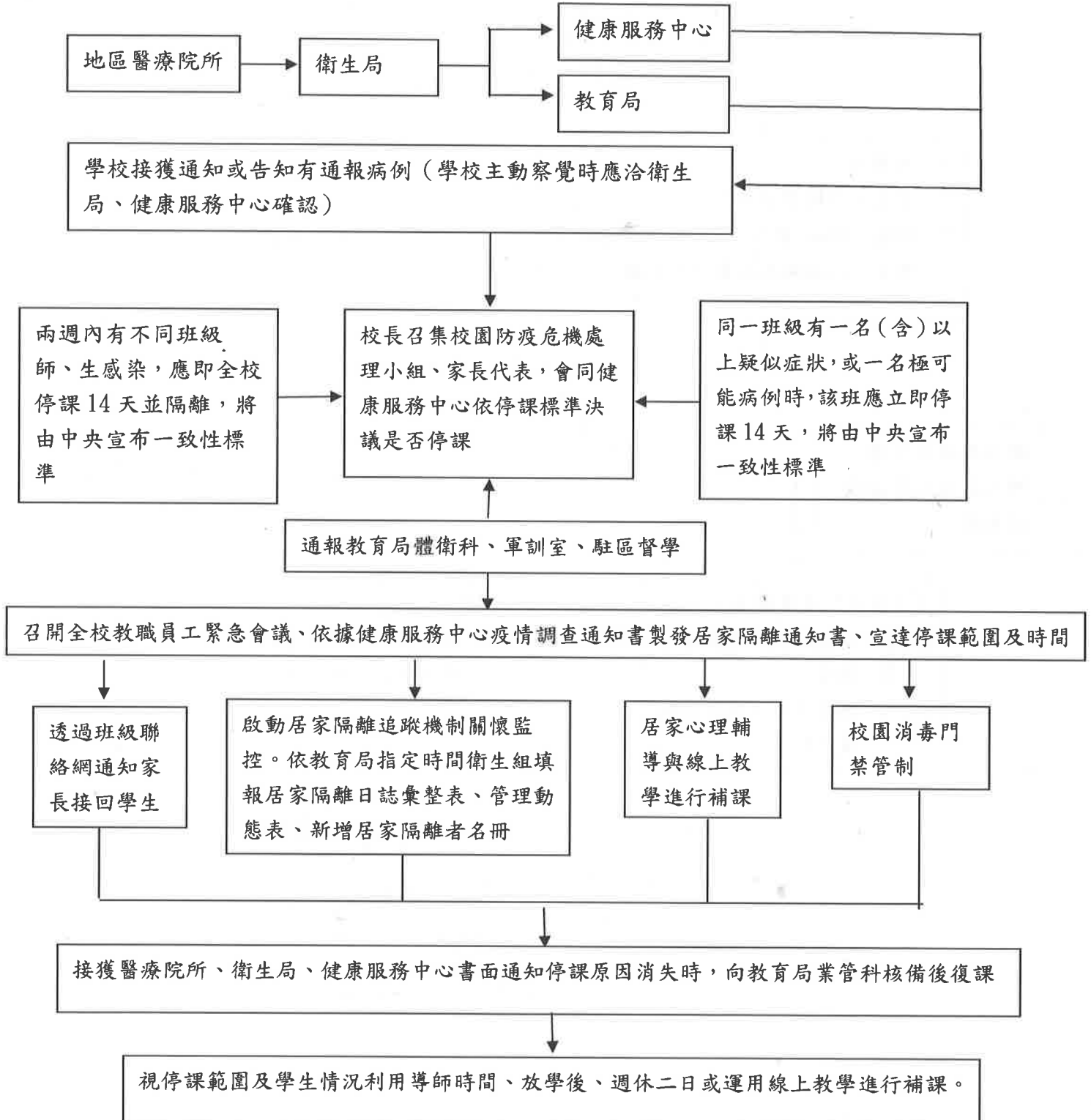


伍、學校因應疫情停課、復課標準作業程序

一、依據

北市教體字第 1093012379 號函，其臺北市各級學校暨教育機構因應嚴重特殊傳染性肺炎(武漢肺炎)防疫教育及工作守則。

二、作業程序(視疫情及執行情形因應調整)



臺北市立士林高級商業職業學校 健康中心 監控每日疫情標準作業流程圖

一、依據

北市教體字第 1093012379 號函，其臺北市各級學校暨教育機構因應嚴重特殊傳染性肺炎(武漢肺炎)防疫教育及工作守則。

二、作業程序(視疫情及執行情形因應調整)

