

# 臺北市立士林高級商業職業學校

111學年度第二學期期末  
校務會議



## 恭喜與祝福退休師長

澤榮主任是一位

認真負責、默默付出  
敬業樂群、與人為善

悠閒自在、平安健康

## 疫情結束、大家忙碌

- 2020年1月21日開始，臺灣進入了漫長的COVID-19新冠疫情時代，口罩、快篩、隔離、疫苗、清冠、封境、停課、線上教學，社會幾近停擺足足3年之久。
- 2022年歲末是疫情逐步舒緩到生活恢復正常的轉換點，這段令人擔心、焦慮且恐慌的防疫期間，感謝各位親師生的配合、支持以及幫忙，一起共渡難關。
- 在恢復正常運作的士商校園裡，因為有大家攜手齊心努力的付出與努力，讓111學年度所有的教學活動和校務工作都能順利圓滿的逐一完成，大家辛苦了。

謝謝大家、有您真好

3

## 學校表現

1. 2023年04月代表臺北市參與全國交通安全教育訪視金安獎競賽(預計11月公布結果)
2. 擔任臺北市特色招生專業群科甄選入學主委學校
3. 擔任臺北市111學年度高級中等學校聯合轉學考副主委學校
4. 承辦112學年度臺北市四技二專統一入學測驗考場
5. 承辦112年度臺北市國中教育會考考場
6. 承辦基北區臺北分區高職在校生丙級專案檢定業務
7. 承辦臺北市技能暨技藝競賽獲獎師生表揚典禮
8. 承辦臺北市國中技藝教育課程技藝競賽頒獎典禮暨成果展
9. 承辦臺北市技術型高中實務閱讀與創意提案競賽
10. 承辦臺北市國中職業輔導研習營活動
11. 擔任臺北市公私立高中職學生輔導工作執行小組中心學校
12. 承辦112年原住民族運動會團本部業務
13. 承辦臺北市高級中等以下學校動物保護生命關懷推動寵物商品包裝與行銷徵件計畫
14. 承辦臺北市動保扎根教師研習暨學校認養流浪犬貓暨生命教育說明會
15. 擔任113學年度北市美術比賽總召學校

謝謝行政同仁的努力、全校親師生的幫忙。大家辛苦！

4

## 師長獲獎

- 圖書館鍾允中主任榮獲臺北市112學年度特殊優良教師學校行政類殊榮。
- 進修部黃伊慧護理師榮獲112年度臺北市績優護理人員。
- 資處科楊麗芳老師榮獲112年度臺北市優良特教人員銀質獎。
- 廣設科呂靜修老師榮選111學年度全國技藝教育績優人員。
- 學務處林茂隆組長榮獲臺北市111學年度百大績優體育衛生行政人員個人組-體育教育類優異獎。

感謝師長同仁們的付出與表現。與有榮焉！

5

## 學生獲獎

- 112學年度大學申請入學錄取國立人數創歷史新高(共71名錄取優質大學)。
- 112學年度繁星計畫5名同學錄取國立科大表現亮眼。
- 全國高級中學第1120315梯次小論文寫作比賽榮獲佳績。
- 全國高級中學第1120310梯次閱讀心得寫作比賽榮獲佳績。
- 商經科301班孫翊翎同學通過會計資訊乙檢定。
- 會計科306班朱恩妍及江雨婷同學通過會計資訊乙級檢定。
- 國貿科7名同學通過112年度國際貿易大會考。
- 國貿科309班同學參加致理科技大學專題競賽榮獲第2名。
- 資處科參加科技部「2023第3屆尋找資安女婕思」決賽獲得全國優勝。
- 資處科同學「2023光宇盃全國高中職專題競賽」獲得第3名佳績。
- 資處科參加雲科大「2023全國高中創新商業專題競賽」獲得第2名佳績。
- 資處科參加台中科大商學院「全國高中職學生專題競賽」獲得第1名佳績。

感謝同學們的努力與師長的指導

6

## 學生獲獎

- 應英科許芷婕、魏婕參加康寧大學111學年度國高中英語短片比賽榮獲第3名。
- 應英科楊棠晰同學榮獲111學年度學生英語創意YouTuber 比賽技高組第2名。
- 應英科嚴雲裳同學參加世新大學英語多媒體創意短片大賽榮獲優選。
- 應英科許芷婕、魏婕同學榮獲世新大學英語多媒體創意短片大賽優選。
- 廣設科紀欣岑、曾翊珊、鄭巧文榮獲全國高中學校設計群112年專題實作及創意競賽佳作。
- 柔道隊參加112年全國中等學校運動會榮獲佳績。
- 柔道隊參加112年全國柔道錦標賽榮獲佳績。
- 柔道隊參加112年臺北市青年盃柔道錦標賽榮獲佳績。
- 排球隊111學年度高級中等學校排球聯賽乙級縣市預賽男生組榮獲第1名。
- 籃球隊參加111學年度高級中等學校籃球聯賽乙級縣市預賽男生組第6名。
- 112年度士林、北投區體育群組交流籃球比賽榮獲男女組團體賽第2名。
- 112年度士林、北投區體育群組交流撞球賽榮獲佳績。

感謝同學們的努力與師長的指導

7

## 學生獲獎

- 111學年度高中棒球運動聯賽軟式女子組全國賽榮獲第3名佳績。
- 壘球隊參加2023理事長盃全國壘球錦標賽榮獲佳績。
- 男、女子壘球隊參加臺北市111學年度教育盃中小壘球錦標賽榮獲佳績。
- 田徑隊參加臺北市111學年度中等學校運動會榮獲佳績。
- 田徑隊參加112年臺北市青年盃田徑賽榮獲佳績。
- 田徑隊參加112年全國中等學校運動會榮獲佳績。
- 田徑隊參加第五屆亞洲青少年(U18)田徑錦標賽榮獲佳績。
- 田徑隊參加112年臺北市春季全國田徑公開賽榮獲佳績。
- 田徑隊參加112新北市全國青年盃田徑公開賽榮獲佳績。
- 其它學生更多獲獎訊息請參閱學校首頁榮譽榜：  
<https://www.slhs.tp.edu.tw/honor/board.asp>

感謝同學們的努力與師長的指導。感到驕傲！

8



## 年度預算工程

- 110年度預算工程金額合計為新台幣1,437萬8,298元，主要項目包括：1. 中小學電力系統改善工程、2. 演講廳整修工程、3. 實習工場改善工程(微課程教室)、4. 校園無障礙環境改善工程。
- 111年度預算工程金額合計為新台幣2,309萬3,000元，主要項目包括：1. 校園高壓總變電站電源改善更新工程、2. 力行樓屋頂防水工程。
- 112年度預算工程金額合計為新台幣2,308萬2,000元，主要項目包括：1. 自來水管汰換工程511萬8,667元、2. 運動場整修工程944萬4,131元、3. 力行樓廁所整修工程625萬6,634元、4. 音樂教室整修工程226萬2,568元。
- 113年度預計執行的預算工程項目包括：1. 忠仁樓廁所整修工程、2. 信義樓電盤暨操場變電站設施改善工程、3. 運動場照明改善整修工程，合計約新台幣1,605萬3,000元。

**\* 暑假期間若有到校請留意工程施作並注意安全 \***

9

## 經費設備爭取

- 111學年度高職優質化補助方案計畫獲得經費為217萬6千元整。
- 111學年度高職均質化補助方案計畫獲得經費為24萬9千元整。
- 111年度元宇宙教育融入課程實施計畫獲得經費為50萬元整。
- 111年度改善校內治安死角設備獲得經費為34萬8千元整。
- 111年度建置商業金融技術教學中心計畫獲得400萬工程費、120萬設備費。
- 臺北市111學年度學生自備載具(BYOD)到校學習實施計畫獲得37台大尺寸液晶觸控式顯示器、配套補助經費106萬3千元整。
- 教育部國教署111年度「公立高級中等以下學校電力系統改善暨冷氣裝設計畫(109-111年)」獲得補助64台冷氣(補助經費326萬4千元整)。
- 111年度教育部補助充實基礎教學實習設備補助經費為82萬6千元。
- 111年度教育部補助充實一般科目教學設備計畫補助經費為64萬元。
- 111年度教育部補助改善實習教學環境及設施計畫補助經費為61萬4千元。
- 112年度臺北市技術型高中實習環境改善計畫經費為350萬元。

**額外爭取獲得補助經費超過1,900萬元**

10

## 環境設施建構



持續營造一個安全、友善、溫馨及永續的校園

## 付出傳承、承擔接棒

感謝111學年度行政團隊  
請給予曾經付出的同仁掌聲鼓勵

歲月靜好



負重前行

# 士商需要有您

歡迎加入112學年度行政團隊  
請給予願意承擔服務的同仁支持加油

## 學習、成長

您的一句關懷、一個微笑、一個鼓勵、一個包容、一個機會  
能為學生帶來無限的希望、溫暖、感動、回憶、快樂

讓孩子學習與成長並產生勇氣和力量

讓孩子欠著沒有關係

(正向輔導、陪伴提醒)

人性是良善的、緣份是可貴的、士商是優質的、老師是愛我的、社會是有希望的  
只要我們用心、認真照顧別人的孩子，老天爺也一定會眷顧、保佑我們的小孩

## 年金改革之後

- 公務人員與老師的社會地位和價值遭到質疑，汙名化的言語此起彼落。
- 為了確保經濟需求與生活品質，只能選擇繼續堅持留在工作現場打拼。
- 對公教人員的具體實際衝擊：多繳、少領、晚退休。
- 師長們延後退休後，師生年齡差距擴大恐影響教學品質，也增加了教學挑戰性。
- 老師們的體力和精神沒那麼好，與學生們的代溝越來越大，容易產生力不從心與倦怠無力感，影響心情、健康以及生活品質。
- 造成教師延退、人力老化，影響教學品質，也讓新進教師缺乏機會，不利教師人力新陳代謝，導致傳承斷層與校務運作困難。
- 年金改革制度衝擊教育結構，教師的奉獻精神與任教初衷也備受挑戰。

<<年金改革之後我們應該>>

調適心情、轉換想法、改變慣性、定期運動、適時放鬆、關心自己、維持健康

學習重新認識並適應自己的身體與健康狀況

不要拿別人的錯誤來懲罰自己

自律不自虐

放過自己、愛惜自己

## 111學年度期末感恩餐會

- 緣由：感謝所有師長同仁在111學年度來對於士商的付出與努力。
- 時間：06月30日(五)中午12:00至13:30。
- 地點：行政大樓3樓第一會議室。

學校與家長會邀請所有師長同仁們一起前來用餐！



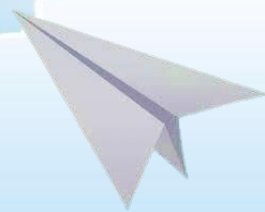
15

# 感謝親師生的努力與辛勞

## 敬祝暑假平安快樂



謝謝



16

# 111學年第2學期期末校務會議

## 教務處室業務報告

報告人：劉淑華主任



臺北市立士林高級商業職業學校  
Taipei Municipal Shilin High School of Commerce





# 榮譽榜

## ■ 111學年第二學期

	內容
臺北市中等學校學生英語創意 YouTuber比賽	黃韻如組長中等學校學生英語創意 YouTuber 比賽技高組第二名
特殊優良教師	楊麗芳老師榮獲 <b>112</b> 年度臺北市優 良特教人員銀質獎

# 榮譽榜

	內容
繁星榜單	共 <b>5</b> 位同學 ( <b>2</b> 位日間、 <b>3</b> 位進修部)，錄取國立臺北科技大學、國立高雄科技大學、國立高雄科技大學、國立虎尾科技大學等學校相關科系。
大學申請入學	共 <b>13</b> 位公立大學， <b>70</b> 位優秀大學。

## 賀

臺北市立士林高級商業學校

### ● 112學年度大學申請入學 ●

### ● 錄取國立人數創歷史新高

國立臺灣師範大學  
國立彰化師範大學  
國立臺灣藝術大學  
臺北市立大學  
國立臺灣海洋大學  
國立臺東大學  
國立東華大學  
國立聯合大學 共**13**人

● 錄取優秀大學共**71**名  
詳細資料請參閱學校首頁榮譽榜

全校師生同賀



## ■ 教務處感謝

	內容
行動研究撰寫	112年度感謝數學科、社會科協助(志文老師、文玉組長)
資源班、門市服務學生付出	全校資源班人數共106人 感謝全校教師與導師的協助與努力 ◆ 112學年度特教評鑑 ◆ 114學年度本校將設立實用技能學程商業與管理群 <b>銷售事務科1班</b> <b>(15人/班 資源班同學 以就業為導向)</b>
中小精進計劃觀課輔導	111年度感謝應英科協助(曉菁組長)
課諮師協助課程宣導	感謝各科課諮師協助

# ■ 111學年第二學期重點業務

	內容
承辦業務	<ol style="list-style-type: none"><li>1.臺北市高職工作圈創新教學組工作</li><li>2.臺北市國中教育會考試務工作</li><li>3.臺北市四技二專統測試務工作</li><li>4.臺北市112學年度特色招生專業群科甄選入學</li></ol>
相關計劃	<ol style="list-style-type: none"><li>1. 高職優質化輔助方案計畫</li><li>2.中小學數位學習精進計劃</li></ol>
業務	<ol style="list-style-type: none"><li>1.教務相關業務</li><li>2.播報午間英語新聞</li><li>3.澳洲布里斯本聖約翰聖公約學院姊妹校締結簽約</li><li>4.德國布蘭登堡Evangelisches Gymnasium am Dom zu學校交流，預簽MOU</li></ol>

## ■ 教務處提醒事項

	注意事項
特教知能研習	<ol style="list-style-type: none"><li>1.學校相關行政人員每年至少3小時</li><li>2.教師、教官每年至少6小時</li><li>3.如未能參加校內自辦研習，亦可參加校外實體特教研習，或至教育部-特殊教育專業發展數位課程平臺進行線上研習(需自行繳交研習證明至特教組)。 (未完成時數學校需提檢討精進報告)</li></ol>
失智症研習	全校教職員工每年至少需1小時
中小學精進計畫 A1A2研習	<ol style="list-style-type: none"><li>1.每年進校訪視2次，含計劃執行狀況與觀課輔導</li><li>2.A1、A2研習 3年 100%達成率</li></ol>
教師公開觀議課、 融入教學、社群	請繳交相關執行成果紀錄至教學組



# 暑假重要事項報告

## ■ 第二學期補考事宜

	時間
教師期末成績上傳	7/2日前
學生補考線上登記	7/5-7/6日
公告補考名單	7/11(二)
統一補考	7/12(三) ◆ 學生要先登記才能補考 ◆ 敬請各科協助補考相關事宜 若有異動請通知教學組

# 暑假重要事項報告

## ■ 暑假重補修與課輔

	內容
暑假高三課輔	7/24日至8/11日
7月重補修	7/3日至7/31日
8月重補修	7/17(一)~7/19(三)公告8月重修線上選課、 7/19(一)~7/21(五)進行繳費 7/26(三)公佈8月份重修編班名單與繳費後 課表 7/26(三)召開 8 月份重修班自學班師生協 調會
	<ul style="list-style-type: none"><li>◆ 教師上課若有異動請通知教學組</li><li>◆ 同學務必慎選課程後再繳費，如為個人行程安排導致無法修課、自選互相衝堂課程等理由<b>將不予退費</b>。</li></ul>

# 暑假重要事項報告

## ■ 暑假38台大屏安裝

	時間
忠孝樓	8月(預計)
仁愛樓	8月(預計)
力行樓	8月(預計)
備註：安裝時間可能受影響之課程與考試，請隨時注意相關教室是否異動	7月重補修 8月重補修 暑假課輔 統一補考 教師甄試

# 暑假重要事項報告

## ■ 高三升學相關事項

	時間
高三技優甄審公告正備取名單	6月29日
高三技優甄審放榜	7月11日
高三甄選入學公告正備取名單	7月12日
高三甄選入學登記就讀志願序	7月12日-14日
高三甄選入學放榜	7月18日
高三技專登分網路選填登記志願	8月1日-4日
高三技專登分放榜	8月10日

# 暑假重要事項報告

## ■ 相關宣導事項

	時間
高一高二 學習成果上傳	學生上傳截止日為7/17(一) 教師認證截止日為7/24(一) ◆ 請任教老師協助同學認證，並記得按「發佈」
高一高二高三 發放教科書	8/30(三)112學年度開學日
借用教學設備	7/14(五)前歸還設備組以便做設備保養
座位環境	7/14(五)前完成整理以利後續座位安排
112學年教室配置	8月公告於學校首頁



# 暑假重要事項報告

## ■ 相關宣導事項

	注意事項
112第一學期 排課	有課程、教師請假及個人特殊排課需求等等因素，請上簽後送教學組，若無法完全符合需求，敬請包涵見諒。
112學年 高二本土語言 排課	1.配合相關師資時間規劃於 <b>星期四上午</b> 2.約5個班一起綁班，各科 <b>勿排連堂、調課</b> 3.鼓勵參加本土語言中高級認證
112學年 班會時間	配合高二彈性課程取消，112學年度班會時間將異動為 <b>星期五第五節實施</b>

# 暑假重要事項報告

## ■ 教師相關宣導事項

	注意事項
112學年度資處減班一班	依據111年11月18日北市教中字第1113093999號函，核定本校112學年度資料處理科核定班級數異動為3班。 <b>113班至115班為資處科、116班至118班為應英科、119班至121班為廣設科，其餘班級規劃照舊。</b>
112-1學校日	9/16(六)請老師協助於學校日前一週將教學計畫檔案上傳學校網頁
112-1教學研究會	8/30(三)
112-1開學日	8/31(四)



簡報完畢 感謝聆聽～

# 111學年第2學期期末校務會議

## 學務處處室業務報告

報告人：鄭旭峰主任



臺北市立士林高級商業職業學校  
Taipei Municipal Shilin High School of Commerce



01

溫馨宣導(交通安全、性平業務)

02

111第二學期已辦理事項說明

03

112學年度第一學期預定辦理事項





## 馬路如虎口

# 禮讓行人優先走

為了擺脫台灣機動車輛對行人普遍不友善的情況，警察局交通警察大隊跨機關合作，採取不定時、不定點的實地查核方式，執行車輛路口停讓行人查核，藉由人員在重點路口查核的執勤方式，提醒車輛務必暫停禮讓行人優先通行，營造行人友善的用路環境。



# 01 重大宣導-2

## 性平三法

性別平等教育法

第 21 條

性別工作平等法

性騷擾防治法

## 教師法

第 14 條第八款:

知悉服務學校發生疑似校園性侵害事件，未依性別平等教育法規定通報，致再度發生校園性侵害事件；或偽造、變造、湮滅或隱匿他人所犯校園性侵害事件之證據，經學校或有關機關查證屬實者

->

應予解聘，且終身不得聘任為教師



禁止性騷擾  
Anti-sexual Harassment

學務處

24h

### 性騷擾

從事不受歡迎且具有性意味或性別歧視的言行，致影響他人之人格尊嚴、學習、或工作之機會與表現者。

<性別平等教育法 第2條第1項第4款>

禍從口出   
言語性騷擾

可由各縣市政府主管機關  
罰款一到十萬元。

<性騷擾防治法第20條>



# 性騷擾

從事不受歡迎且具有性意味或性別歧視的言行，致影響他人之人格尊嚴、學習、或工作之機會與表現者。

<性別平等教育法 第2條第1項第4款>

# 保護自己很簡單

## 3 不 2 要

不拍攝 不留存 不傳佈



要截圖 / 要求助



## 02:111學年度第二學期辦理各項活動

1. 辦理111學年度教育盃壘球錦標賽。
2. 辦理溫馨的畢業典禮。
3. 辦理高三千人祈福活動。
4. 完成112學年度日間部導師遴聘作業。
5. 辦理臺北市111學年度中小學動物保育生命關懷推動計畫寵物商品包裝與行銷徵件比賽。



111學年度第2學期熱食部免費愛心餐券支出金額為137,400 元整。

本學期申請人數	愛心餐券支出
30人(日間部28人， 進修部2人)	2/3月52,200元/4月28,800元/5月39,600元/6月 16,800元 *至6月底共計預估支出137,400元整(熱食部)

111學年度第2學期教育局清寒學生午餐費補助作業，申請低收入戶午餐補助金人數為**74**人；申請家庭突遭變故致經濟困難方案午餐補助金人數為**2**人；經導師認定有餐費需求人數為**15**人，合計**91**人。每人補助金額為**5,280**元整，總計申請金額為**480,480**元整。也感謝註冊組及各位導師協助補助作業申請。

本學期各個月分之資源回收金金額分別為2月/1,272元，3月/1,143元，4月/2,661元，5月/3,810元，總計**8,886**元整，皆已完成入庫及報局事宜。

# 六、111學年度第二學期學務處已辦理活動：教育儲蓄戶、急難救助作業



## 士林高商教育儲蓄戶 愛心捐款

一起 +1 捐出您的愛  
打造孩子們的未來

以教育「社會關懷」之理念出發，幫助校內經濟弱勢的孩子們穩定就學。結合你我的力量，共同發揮愛心成為孩子們最溫暖的後盾。

### 捐款資訊

- 一、依據中華民國102年12月25日華總一義字第10200232691號令「各級學校扶助學生就學助募條例」辦理。
- 二、中華民國103年04月02日臺教授國部字第1030021867B號令「各級學校扶助學生就學助募許可申請辦法」辦理。



教育部學校儲蓄戶  
資訊平台

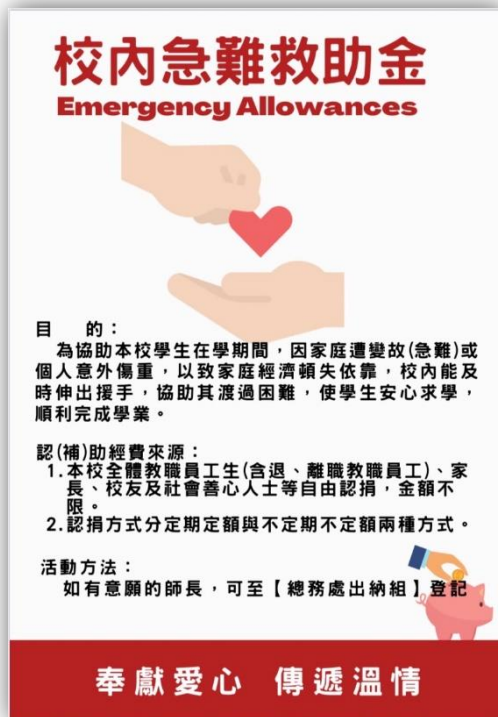


士林高商捐款意願書

專戶名稱：臺北市立士林高級商業職業學校教育儲蓄戶  
專戶設立金融機構名稱：台北富邦銀行(210-131-164259)

士林高商學務處 編制  
連絡電話：(02)26313114#328

本校辦理 112 年度教育儲蓄戶勸募活動，教育局核准之勸募許可文號為 103 年 12 月 27 日北市教國字第10343545200 號。本校教儲戶 112年度勸募收入總計 1萬元整，支出 0 元，帳戶總結餘尚有賸餘款 57萬 439元。(截至 6 月 12日統計)。



## 校內急難救助金 Emergency Allowances

目的：  
為協助本校學生在學期間，因家庭遭變故(急難)或個人意外傷重，以致家庭經濟頓失依靠，校內能及時伸出援手，協助其渡過困難，使學生安心求學，順利完成學業。

認(補)助經費來源：  
1. 本校全體教職員工生(含退、離職教職員工)、家長、校友及社會善心人士等自由認捐，金額不限。  
2. 認捐方式分定期定額與不定期不定額兩種方式。

活動方法：  
如有意願的師長，可至【總務處出納組】登記

### 奉獻愛心 傳遞溫情

校內急難救助帳戶截至 112 年6月12日查詢餘額為 458萬 1,946 元。(截至 6 月 12 日統計)



## 112學年度第一學期預計辦理活動

112年11月

-1至24日 校慶運動會預賽

-第72屆校慶大會、校慶卡啦ok決賽

112年10月

-13日 校歌暨鄉土歌謠競賽(暫定)

-20日 高一健康操比賽(暫定)

-27日 班級代表大會(暫定)

112年9-10月

-20日敬師節奉茶活動(暫定)

-10月 協辦臺北市美術比賽

112年8月

-21-25日 高二選社

-24日高一導師暨新生輔導員研習

-25日新生始業輔導

-30日獎懲委員暨申訴委員專任及  
導師代表選舉(學輔合併)

-導師遴選委員會委員、服儀委員會  
委員代表票選



# 112學年度承辦教育局重大活動預告：

- (1)擔任臺北市112學年度**美術比賽高中職分召學校**(112/10)。
- (2)辦理臺北市112學年度中小學動物保育生命關懷推動計畫  
**寵物商品包裝與行銷徵件比賽**(113/3-6)。
- (3)辦理112學年度**臺北市教育盃壘球錦標賽**(113/4)。
- (3)擔任 112學年度高級中等學校適性學習社區教育資源**均質化實施方案北一區召集學校**(112/8-113/7)。
- (4)協助辦理112學年度**臺北市傑出市長獎頒獎典禮**(113/6)。



# 112學年度第1學期開學日(8/30，星期三)當日流程

1. ~08:10 到校
2. 08:10~08:20 開學典禮
3. 08:20~09:10 全校大掃除
4. 09:10~ 12:00 發書
5. 10:10~ 11:00 幹部訓練



簡報完畢

感謝聆聽

祝福大家 假期快樂!

# 111學年第2學期期末校務會議

## 總務處業務報告

報告人：洪華廷主任



臺北市立士林高級商業職業學校  
Taipei Municipal Shilin High School of Commerce



# 本學期已完成修繕項目

- (1) 全校飲水機租機部分112年2月更新15台
- (2) 漏水修繕\_蒸飯室、行政一樓廁所忠仁樓廁所
- (3) 行政大樓3-4樓辦公室燈具改為節能LED燈具
- (4) 全校11台冷氣(含安裝)(年度預算)
- (5) 汰換夜間部監視系統
- (6) 仁愛樓4樓1-6間教室走廊側加裝遮光捲簾
- (7) 全校教室及辦公室冷氣濾網清洗
- (8) 定期水塔清洗
- (9) 老鼠防治
- (10) 防疫消毒
- (11) 建置樂活中心與蒸飯室間隔屏
- (12) 女壘休息室牆面窗臺、地磚、桌球室窗台維修
- (13) 電梯保養檢修
- (14) 行政大樓6處新增隱形鐵窗
- (15) 警衛室前柵欄機4米橫桿更新



臺北市立士林高級商業職業學校  
Taipei Municipal Shilin High School of Commerce



# 暑期即將進行修繕項目

- (1) 汰換警衛室監視主機及進修部第2台監視主機
- (2) 禮堂布幕更新
- (3) 學校大門更新
- (4) 校園樹木修剪
- (5) 行政大樓1-5樓廁所清潔
- (6) 行政大樓花台整理
- (7) 和平樓4樓走廊隱形鐵窗
- (8) 新增戶外監視器6支



臺北市立士林高級商業職業學校  
Taipei Municipal Shilin High School of Commerce



# 暑期進行工程

## • 暑期即將進行工程

- 配合市政府教育局辦理球場光電新建工程  
預計10月完工
- 音樂教室整修工程  
預計開學前完工
- 自來水管汰換工程  
預計9月完工
- 運動場整修工程(籃球場及排球場)  
預計11月完工
- 力行樓廁所整修工程  
預計9月完工

## • 其他整修項目

- 全校一般教室40間教室冷氣更新  
預計暑期完工
- 112年度實習教室環境改善勞務採購  
預計開學前完工



臺北市立士林高級商業職業學校  
Taipei Municipal Shilin High School of Commerce





- 本學期已完成修繕項目

## 全校飲水機汰換15台

目前全校共有45台飲水機，今年2月汰換15台，增進用水品質。

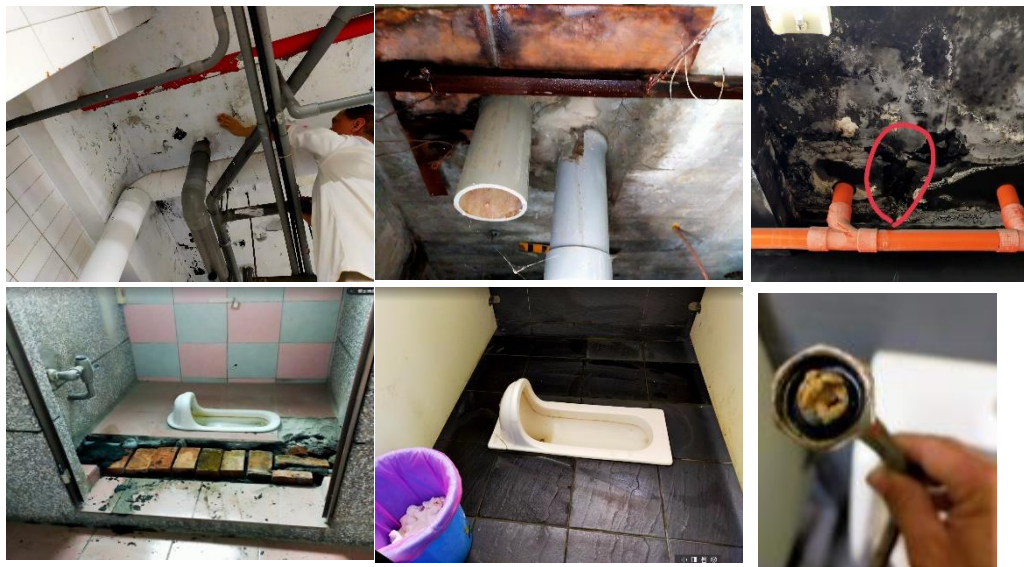


臺北市立士林高級商業職業學校  
Taipei Municipal Shilin High School of Commerce



- 本學期已完成修繕項目

漏水修繕\_蒸飯室、行政一樓廁所、忠仁樓廁所



臺北市立士林高級商業職業學校  
Taipei Municipal Shilin High School of Commerce



- 本學期已完成修繕項目

### 仁愛樓4樓1-6間教室走廊側加裝遮光捲簾

- 改善該樓層教室上課觀看投影幕背光的問題，感謝實習處丙檢經費支援，。

	通道	廁所	中央花園-巧園				廁所		
		電梯							
五樓			連 201	連 202	連 203	連 301	連 302	連 303	104
四樓			219	201	202	204	205	206	103
廁所			連 101	連 102	連 103				
通道	樓								
三樓	梯		211	212	213	214	215	216	218
二樓	間								
			203	217	209	210	207	107	307
一樓			衛 服	社 團	工 友 室	通 道	特教資源教室 一、二、三	柔道教室	
			仁愛樓						廁所
									樓梯





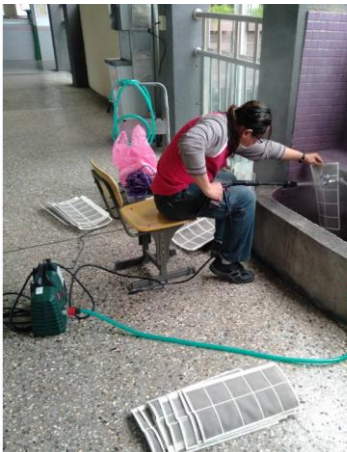
- 本學期已完成修繕項目

## 全校教室及辦公室冷氣濾網清洗

為改善教室上課的空氣品質，並提高冷氣的冷房效果，於112年4月進行全校教室冷氣濾網清洗。



北士商-209左  
拍攝時間：2023.04.18 17:01



臺北市立士林高級商業職業學校  
Taipei Municipal Shilin High School of Commerce



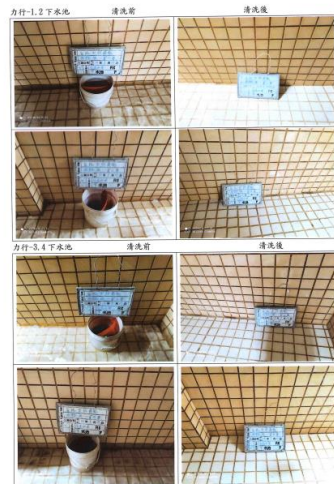
# 本學期已完成修繕項目

## 水塔清洗、飲水機保養

- 為提供全校教職員師生安全飲用水，每一學期進行水塔清洗，每季進行飲水機濾心更換，水質檢測。
- 全校共有22座水塔分布在地面、地下室及各棟樓屋頂，每年定期進行水塔清洗2次，預計112年8月12日(星期六)將進行水塔清洗作業，同時進行水塔水質檢測。

水塔設備檢查	容量	容量:L	W	H	(m)	15	噸	3
	周圍狀況	<input checked="" type="checkbox"/> 正常	<input type="checkbox"/> 4 堆放污物雜物	<input type="checkbox"/> 10 外部爬梯銹蝕	<input type="checkbox"/> 其他			
	結構體	<input checked="" type="checkbox"/> 正常	<input type="checkbox"/> 2 與消防水塔或管線併用	<input type="checkbox"/> 3 龜裂滲水	<input type="checkbox"/> 8 漏水	<input type="checkbox"/> 設置消防污染防制設備		
	頂部狀況	<input checked="" type="checkbox"/> 正常	<input type="checkbox"/> 4 堆放機器雜物	<input type="checkbox"/> 4 積水	<input type="checkbox"/> 7 孔未密閉(三級綠等)	<input type="checkbox"/> 其他		
	人孔狀況	<input checked="" type="checkbox"/> 正常	<input type="checkbox"/> 8 未密閉	<input type="checkbox"/> 8 未上鎖	<input type="checkbox"/> 8 蓋破損	<input type="checkbox"/> 8 無蓋	<input type="checkbox"/> 9 孔緣未提高或破損	<input type="checkbox"/> 10 孔蓋生鏽
	溢排管	<input checked="" type="checkbox"/> 正常	<input type="checkbox"/> 11 未設倒U	<input type="checkbox"/> 11 未設防蟲網	<input type="checkbox"/> 11 防蟲網破損	<input type="checkbox"/> 無溢排管		
通氣管	<input checked="" type="checkbox"/> 正常	<input type="checkbox"/> 11 未設倒U	<input type="checkbox"/> 11 未設防蟲網	<input type="checkbox"/> 11 防蟲網破損	<input type="checkbox"/> 無通氣管			
內部狀況	<input checked="" type="checkbox"/> 正常	<input type="checkbox"/> 池內有異物	<input type="checkbox"/> 底部不潔	<input type="checkbox"/> 10 鋼筋裸露生鏽	<input type="checkbox"/> 10 爬梯及配件銹蝕			
採樣地點		採樣日期	採樣時間	溫度	pH值	總溶解固體量	自由有效餘氯	氯氣
飲用水水質標準限值				2NTU	6.0-8.5	500mg/L	0.2-1.0mg/L	0.2-0.1m g/L
清洗前	水池	111.01.29		0.71	7.1	72	0.34	-
	水塔1	111.01.29		0.70	6.9	70	0.32	-
	水塔2	111.01.29		0.69	7.0	71	0.34	-
	水塔3	111.01.29		0.70	6.9	70	0.33	-
	水池	111.01.29		0.60	7.5	80	0.44	-
	水池	111.01.29		0.57	7.4	58	0.43	-
清洗後	水塔2	111.01.29		0.56	7.4	59	0.43	-
	水塔3	111.01.29		0.55	7.6	58	0.44	-
	水池	111.01.29		0.55	7.6	58	0.44	-
說明及建議	檢驗數據「ND」表示未檢出；「MA」表示未檢測；「—」表示氯氣符合水質標準。最大氯氣不符合水質標準。清洗後水質仍不符合水質標準應立即回報臺北自來水事業處資料科 87938936。							
建議改善事項	<input type="checkbox"/> 設備完善 <input type="checkbox"/> 設備改善 (如附表項目：_____，共__項)		用戶或業主簽章	水質合格 水質不合格 水質檢驗人員簽章				年月影

備註：1. 每個水池及水塔都需檢查並作成紀錄。(第\_\_頁；共\_\_頁)。  
2. 本表格請製成3聯式，第1聯廠商自存、第2聯水處、第3聯用戶。



臺北市立士林高級商業職業學校  
Taipei Municipal Shilin High School of Commerce



- 本學期已完成修繕項目

## 老鼠防治

本學期1-9月老鼠防治，委由專業廠商進行防治，從室內消除食物來源做起，封閉鼠道，放置黏鼠板，全校建築物周遭及鼠患發生地點放置鼠餌，並定期紀錄鼠餌消耗情形，逐步改善鼠患問題。



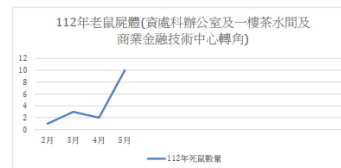
### 服務日期

112年2-5月份的老鼠防治服務完成。

### 戶外鼠餌站分布圖

下圖所示為戶外鼠餌站之分布圖並配有編號，技術人員將20個鼠餌監測站分佈於學校外圍花園及出入口周圍位置，5月每個鼠餌站內均投放100公克的鼠餌，每月的防治服務會一一巡查每個鼠餌站的取食數據並將其紀錄，憑消耗量再來分析鼠患的強弱度和出沒路徑等資料。

### 鼠餌測量



臺北市立士林高級商業職業學校  
Taipei Municipal Shilin High School of Commerce



- 本學期已完成修繕項目

## 建置樂活中心與蒸飯室間隔屏

為了區隔學生到蒸飯室及到樂活中心上課的路線，建置隔屏，以消弭校園死角的隱憂。



臺北市立士林高級商業職業學校  
Taipei Municipal Shilin High School of Commerce





- 本學期已完成修繕項目

## 防疫清消

- 為維護全校師生安全，本學期進行了多次的全校清消作業。統測前後、國中教育會考前後，讓師生安心上課。



臺北市立士林高級商業職業學校  
Taipei Municipal Shilin High School of Commerce



- 本學期已完成修繕項目

## 行政大樓6處新增隱形鐵窗

- 為維護學生安全，本學期於行政大樓6處危險區域增設隱形鐵窗，改善學校設施安全。



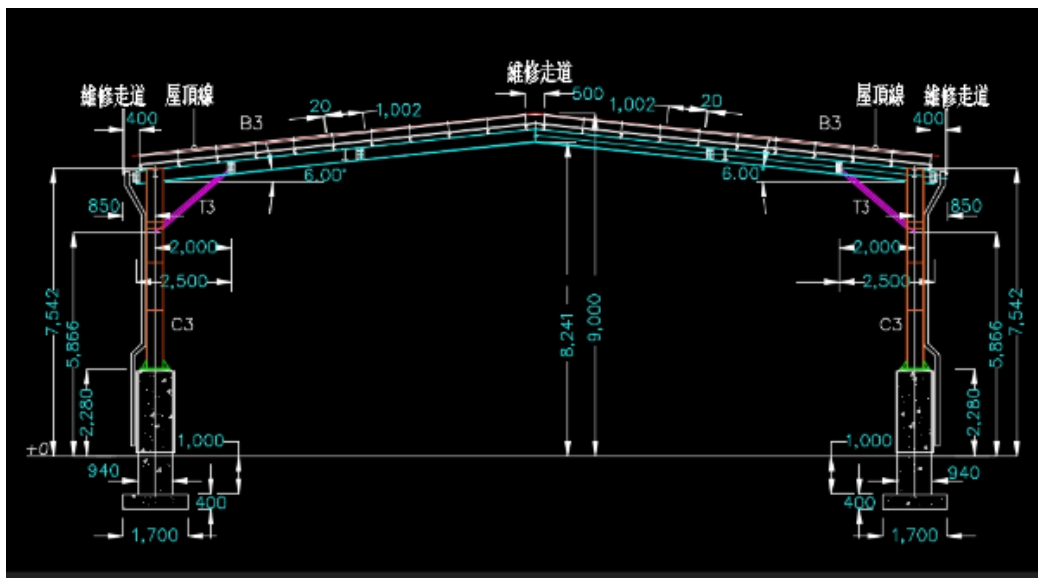
臺北市立士林高級商業職業學校  
Taipei Municipal Shilin High School of Commerce



- 暑期即將進行工程

## 光電球場工程

- 解決體育課雨天上課空間不足的問題，並提供安全舒適的運動空間。
- 4個籃球場都在光電球場範圍內，未來可從事籃球、排球等運動。



臺北市立士林高級商業職業學校  
Taipei Municipal Shilin High School of Commerce



- 暑期即將進行工程

## 運動場地坪整修工程

- 整修範圍包含籃球場地坪及排球場地坪及周遭水溝疏通。

目前運動場地地坪破損嚴重，影響運動安全。



經過多次修繕，運動場顯得破舊。



Yantai Municipal Sixth High School of Commerce





- 暑期即將進行工程

## 力行樓廁所整修工程

- 整修範圍包含籃球場地坪及排球場地坪及周遭水溝疏通。

◆ 尤其力行樓鄰近廁所旁的教室在**每一年暑假過後**均會發現因漏水而造成漆面及天花板大面積漆面水泥剝落現象，影響使用安全。

◆ 長期修補，樓板承載能力將降低，影響使用安全。

透過本次廁所整修，重新配管，加強施工品質，將徹底解決隱蔽漏水問題，提供安全舒適的教育環境。



臺北市立士林高級商業職業學校  
Taipei Municipal Shilin High School of Commerce



- 暑期即將進行工程

## 自來水管汰換工程

- 整修範圍學校進水總表至進入各個水塔間的供水管路。

### 需求說明：

107.06.15 信義樓一樓連通道地下水管破裂漏水

107.02.12 和平樓後方進水管漏水

105.03.03 力行樓進水管路破裂漏水

110.07.04 活動中心地下室蓄水池漏水

110.09.17-21 活動中心花台漏水

110.01.02 活動中心幹管破裂漏水

### 現況說明：

目前校內地下管路為 PE 管材質，經搶修後發現破裂水管都是擠壓變形破裂造成。

### 改善建議：

將全校供水幹管更改為不銹鋼明管，將可以改善用水水質並降低漏水發生機率。並可改善漏水點難確認的問題，搶修難度及費用也會降低。增進校園用水的安全。



臺北市立士林高級商業職業學校  
Taipei Municipal Shilin High School of Commerce



- 暑期即將進行工程

## 音樂教室整修工程

- 音樂教室尚未整體更新過，因為歷經106年杜鵑颱風漏水影響導致吸音牆面受潮發霉，設施老舊，因為全校只有一間音樂教室為全校各班級共同上課地點，終於在112年度獲得整修改善經費。



臺北市立士林高級商業職業學校  
Taipei Municipal Shilin High School of Commerce





# 暑假期間返校提醒事項

## • 保全設定與解除

- 暑假期間保全人員仍然會將各棟大樓鐵捲門照常開啟，唯在進入辦公室以前，保全設定及解除需要請警衛協助解除及設定，以免保全發報。
- 離開辦公室以前，請務必確認電扇、冷氣、電燈都已關妥，門窗均已上鎖，離開後請告知警衛協助設定保全，以維護辦公室安全。

## • 冰箱

- 因為即將放暑假，請將冰箱內個人物品都帶回或者清理掉，以維護環境及冰箱整潔。

## • 返校進行教學活動

- 假日寒暑假進入教學區進行教學活動，請於**3日前**向教學組申請，並依規定填具「假日寒暑假使用教學區申請表」。傳達室同仁依校長核可後之申請表，協助開放教學區域之門禁，未依規定申請者將不開放進入，請各位教師及同仁配合辦理。



臺北市立士林高級商業職業學校  
Taipei Municipal Shilin High School of Commerce



## 【本府112年度災害防救準備督考】

### • 112年度基礎建置類學校輔導訪視

- ✓ 112學年度防災訪視共2次，第1次訪視已於112年4月17日辦理，第2次訪視將於辦理防災演練時將有訪視委員到校看學校防災演練的成果呈現。
- ✓ 112學年度第1學期校園防災預演訂於112年9月18日下午舉行，事前將會公告演練腳本，全校教職員工均需要納入編組參與演練，請同仁配合演練。屆時將有教育局校園防災訪視委員到校督導，屆時請各位師長們協助引導學生疏散到操場並作好避難工作。



臺北市立士林高級商業職業學校  
Taipei Municipal Shilin High School of Commerce



學期即將結束，敬祝各位老師：

**暑期愉快、平安喜樂~**



臺北市立士林高級商業職業學校  
Taipei Municipal Shilin High School of Commerce



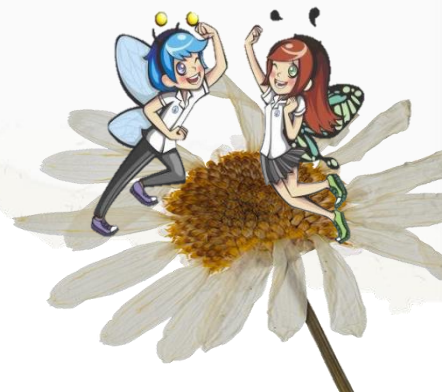
# 111學年第二學期期末校務會議

## 實習處室業務報告

報告人：林彩鳳主任



臺北市立士林高級商業職業學校  
Taipei Municipal Shilin High School of Commerce



# 學習歷程檔案工作小組宣導事項

## 一、考招制度

技訊網：<https://techexpo.moe.edu.tw/search/>

⋮ 網站導覽 全國技專校院 升四技二專 升二技 升五專 轉學考 資料檢索 回到招策會網站



技訊網2023

112學年度技專校院招生資訊查詢系統

# 學習歷程檔案工作小組宣導事項

## 二、學習歷程檔案宣導事項

學習歷程檔案除了每學期固定上傳學生個人作品外，於高三下選擇參與推甄管道學生，在第二階段報名時，需再上傳學習歷程自述（備審資料）。來看看大學教授對這部分主要內容的建議吧！





# 學習歷程檔案工作小組宣導事項

## 三、其他

- (一) 請各科科主任、科招於每學期教學研究會時配合教務處討論事項協調各年級課程學習成果件數，不需每個科目都要求學生要有課程學習成果產出。
- (二) 請各位老師於學習初向學生說明授課課程大綱及作業規畫由學生自行選擇是否上傳學習歷程檔案。
- (三) 請各位老師進行學習歷程檔案認證時，確認內容是否與課程相關。
- (四) 各項學習歷程檔案相關之工作與時程，請各位老師密切留意教務處公告之訊息、配合教務處辦理。

# 實習處業務報告



一、四月天商業季於4月8、9日舉辦，感謝各處室、高二導師的協助，讓活動得以順利進行。

共頒發獎勵金\$54,200元，來源如下：

- (一) 三花文教基金會：21,200元。
- (二) 希望工程獎勵金：25,000元。(家長會前會長)
- (三) 輔導室：新住民多元文化融入士商四月天商業季獎勵金2,000元
- (四) 家長會：班級影片競賽獎勵金4,000元。
- (五) 校內預算：傳統農特產特色商號獎勵金2,000元

# 實習處業務報告



感謝三花文教基金會、家長會、前家長會會長與校內各單位大家的協助。

感謝校長、行政同仁想方設法尋求獎勵金捐助的管道。

雖然獎勵金不多，卻是學校提供給認真學習班級大大的心意，也感謝獲獎班級用心維持士商傳統活動的價值與創新。

# 實習處業務報告



- 二、在校生丙檢，於5月27日舉辦學科及會計人工術科測驗，後續事項將依規定時程繼續辦理。
- 三、校內技藝競賽已於6月2日全數舉辦完畢，感謝7位職種指導老師協助。
- 四、與北商大合作開設產攜專班已於6月17日辦理高二學生說明會，後續配合北商大作業時程辦理親師說明會、遴選作業等。

# 實習處業務報告



五、商業金融技術教學中心建置於和平樓五樓，預計於9月開始揭幕運作。此中心之建置目的及內容：

- (一)引進民間資源，充實學校商科所需設備與資源。
- (二)透過產學合作鏈結，結合業界師資，提供學生實習與就業機會。
- (三)技術教學中心提供全市學生商業職業試探，為產業培育優秀技職人才。



# 實習處業務報告

(四)除上述內容外，另外建置

「理財大富翁」

「實體無人商店」

「虛擬實境網路商店」

提供全市國高中師生體驗商店經營模式、投資理財規畫。









# 111-2期末校務會議



## 輔導室業務報告

輔導主任 游青霏



SHILIN HIGH SCHOOL OF COMMERCE



# 諮詢晤談統計

個案晤談：共計912人次

- 情緒困擾193人次
- 家庭困擾101人次
- 精神疾患98人次

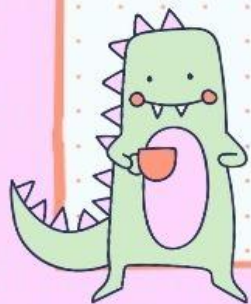
相關服務：

- 教師諮詢405人次
- 家長諮詢257人次





# 認輔工作



- 感謝全校教職員工協助擔任「認輔教師」
- 請認輔老師**6/12(一)**繳交本學期**認輔紀錄**，感謝您~
- 請導師**6/26(一)**繳回**認輔學生轉介表**，以便排定新學期認輔學生與老師配對事宜。

# 升學輔導刊物 (已出刊)



歡迎於「數位教材暨電子出版中心」下載

- 學長姐面試經驗談
- 生涯處處是綠洲  
- 升學進路輔導  
手冊

處處是綠洲  
升學輔導手冊  
112學年度修訂版



~感謝各科主任協助撰稿編輯~





輔導工作委員會、

學生事務與輔導工作執行  
小組、

推動生命教育工作小組  
『期末會議』

III學年度工作執行報告，感謝各  
處室主任協助檢核，敬請參閱！

(附件1)

shake it up!



GREAT



# 家庭教育4小時

- 完成年度【教師e學院】線上研習4小時者，家庭教育中心提供獎勵品1份。
- 為建立本校專業人員，若您具有家庭專業人員證照，請通知輔導室。





112學年度第1學期

學校日 (實體)

112年9月16日

(星期六)上午



# 活動流程



時間	內容	地點
8:30-9:00	報到	各班教室
9:00-11:10 (高一二) 9:00-10:20 (高三)	親師座談	各班教室
10:30-11:10	升學講座	第3會議室
11:20-12:10	校務綜合座談	第3會議室



# 活動流程-非同步

(自行點閱)



學校日手冊

親師座談

學習歷程檔案

升學講座

回饋問卷

家庭教育講座





# 說明與叮嚀事項(一)

- 感謝導師於6/26(一)前回傳邀請函、家長研習文宣紙本份數需求，尚未回傳者，請務必於今日前盡速填覆。



- 升學講座：感謝淑華主任、澤榮主任提供簡報檔。
- 「班級經營計畫」、「教學活動計畫」：9/11(一)前完成上傳。

# 說明與叮嚀事項(二)

當日活動：

-簽到、簽退：實體

•導師於學務處

•專任於教務處

•進修部教師於進修部辦公室

•行政人員於差勤系統

~依教師實際簽到、簽退時間

進行核實補休，最多4小時~

~請依人事室公告規定辦理~





## 說明與叮嚀事項(三)

不另行印製手冊，  
於開學日發放邀請函  
(含學校日專頁QRCode)，  
並公告於學校首頁，  
敬請參閱。



請導師、任課教師協助之  
「工作項目準備時程」，  
敬請師長參閱會議資料。



XX

# 自殺防治 宣導

1問2應3轉介，你我都是守門人



# 教育部校園心理精神健康促進 與自殺防治手冊(111.10)

## (家長篇、教師篇、學生篇)



校園心理健康促進與  
自殺防治手冊

綜覽



青少年的未來  
你我共關懷

策劃單位：國立臺灣大學  
編者

### 手冊四大篇章

#### 基礎概念篇

介紹校園自殺防治有關的法治基礎、制度、做法、策略、教材核心主題等。

#### 家長篇

提升家長對於兒童青少年心理健康議題的理解及自殺防治基本概念的認識，進而展開關懷行動。

#### 教師篇

提供教師如何辨識、關懷與連結資源的建議，並將心理健康概念融入教學。

#### 學生篇

認識身心健康的關聯，了解心理健康的重要性，照顧自己的同時也關懷別人。



#### 心理衛生相關資源

1925 衛福部安心專線

台灣自殺防治學會



電話部心咨談  
心理健康學習平台



### 自殺防治手冊內容有什麼？

#### 家長篇

- 我的孩子怎麼了
- 幫助孩子，成為非暴力生命守門人
- 親子關係發展與陪伴活動實際
- 累積力量，與教師及校園合作
- 新世代青少年心理健康議題之因應
- 轉職早期心理困擾症狀

#### 教師篇

- 自殺辨識
- 三級輔導架構下的因應策略
- 校園中特殊需求學生之心理健康
- 校內外資源連結
- 教師自身壓力辨識

#### 學生篇

- 身體與心理健康的關聯
- 我和我的心情溫度
- 關懷自己—心理健康從正向實踐
- 關懷他人—成為珍貴生命守門人

還有實用懶人包  
歡迎下載運用~



閱讀手冊後，希望各位對校園心理健康的重要性有更深的了解，面對青少年心理健康議題，不再迴避與放棄！

### 聽見校園心聲音

校園裡的心理健康議題  
親師生三者密不可分！



手冊介紹心理健康促進與自殺防治有關的基本概念，以及上述三個主要對象在此議題下的守門人角色功能。

#### 教師

以資性與教育提升校園心理健康促進作用，早期辨識及轉介嚴重學生至專業服務

#### 家長

同儕守門人彼此關懷，去除汙名，培養自助助人的能力

#### 學生

理解青少年心理健康促進之重要性與作法，以關懷與鼓勵取代責備

相互理解，減少誤解  
校園心聲音，你我共關懷！

歡迎下載手冊  
點選意見回饋！



教育部學務司學生自殺傷害防治專區

地址：校園心理健康促進與自殺防治手冊



教育部學務司網站首頁



手冊訂購表單



# 專業人員入校服務

本學期諮詢期程：3-6月(共13次)

新學期諮詢期程：9-12月(共7次)



華心理治療基金會

**張佳雯**

諮商心理師



石牌鄭身心醫學診所

**鄭宇明**

身心科醫師



微光心理諮商所

**鄭芷昀**

諮商心理師



歡迎親師生多加運用，  
共同守護身心健康



## 沙遊治療

湯志安諮商心理師  
(國際沙遊治療學會教師級沙遊治療師)



112/11/6、11/13  
(星期一)

- 參加對象：台北市輔導/具心理背景老師
- 參加人數：30人

## 111-2教師暨家長活動規劃

112/9/16(六)  
13:00-16:00



家庭教育：是情不是  
債？是愛不是礙？

台師大 葉明芬教授

家庭教育：  
用故事翻轉親子關係

搖滾爺奶有限公司創辦人  
林宗憲



112/10/17(二)  
13:00-16:00





# Thank You

感恩自己、感恩美好

且行且忘且隨風  
且行且看且從容



# 111學年第2學期期末校務會議

## 圖書館業務報告

報告人：鍾允中主任



# 圖書館業務報告

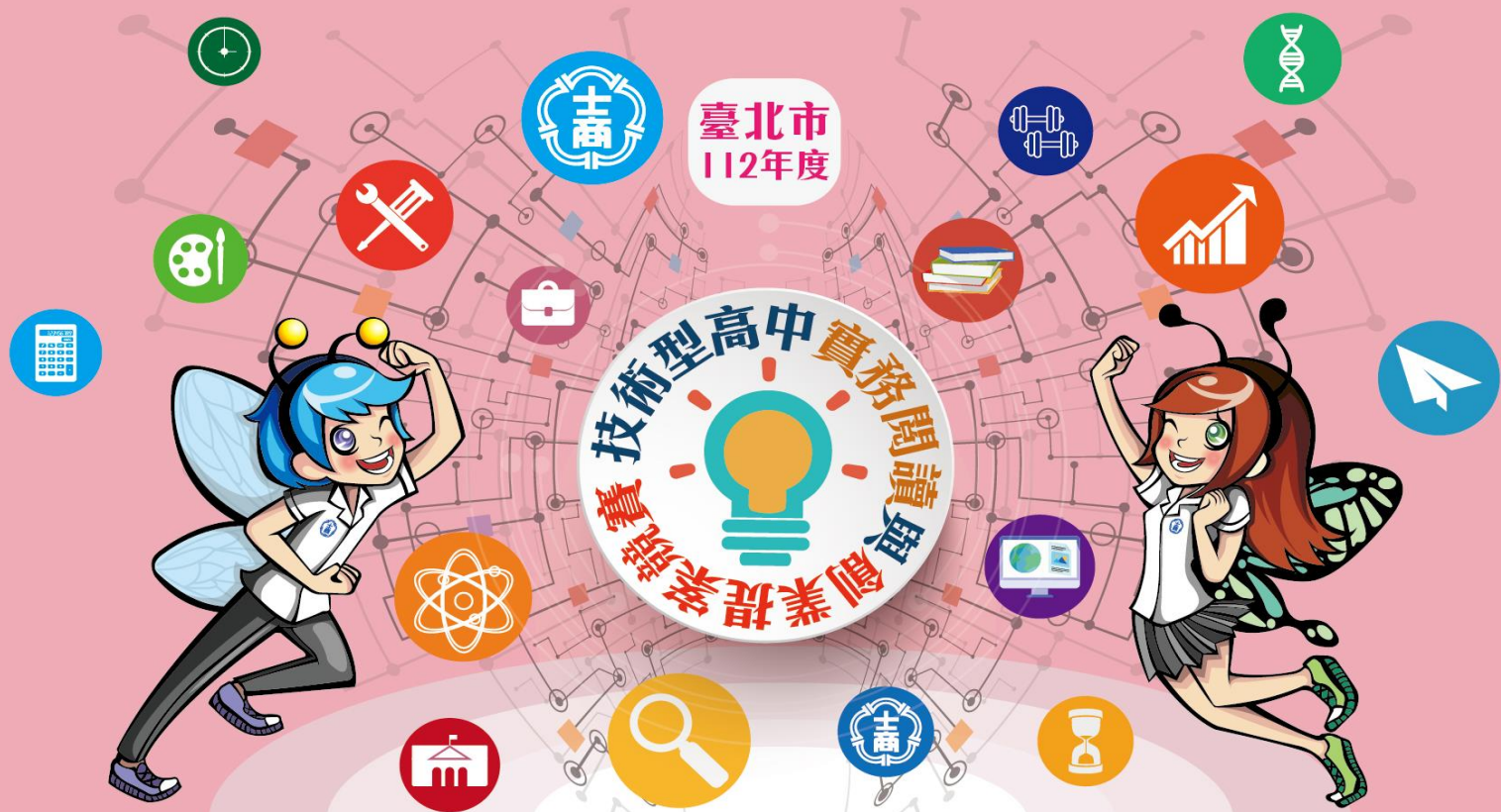
1. 閱讀/圖書館
2. 資訊/網路
3. 國際交流



圖書館年度工作計畫  
(112 年版)ebook



# 112年教育局臺北市技術型高中 實務閱讀與創業提案競賽



# 資訊相關

- iPad主機舊換新
  - 舊iPad將於9/15(五)前全數收回，如有繼續借用需求同仁，請至圖書館借用新款iPad
- 筆電、平板盤點：目前同仁可借用設備計有surface G0、Acer觸控筆電、iPad。
  - surface G0:請於9/11(一)至9/15(五)攜帶機器本體至圖書館櫃檯辦理盤點續借。
  - Acer觸控筆電:本年度無需盤點，至113年9月再行盤點。
  - iPad:舊iPad請於9/15(五)前歸還；新iPad可借用至113年9月再行盤點。





# 學校首頁 >> 認識士商 >> 士商校園刊物



臺北市立士林高級商業職業學校  
Shilin High School of Commerce

- 認識士商
- 校園寫真
- 行政單位
- 校史簡介
- 歷任校長
- 校園特色
- 教學概況
- 學校獎項
- 學校願景與學生圖像
- 組織架構與業務職掌
- 交通資訊
- 士商校歌
- 校徽平面圖相關下載
- 士商文創館專區
- 士商多媒體簡介
- 士商校園刊物

- 學校獎項
- 研習活動
- 工讀訊息
- 獎助學金
- 校園刊物
- 風樓寢音



您現在的位置是：士商校園刊物首頁



風樓心語  
韓翠華 出版



學校日小冊  
韓翠華 出版



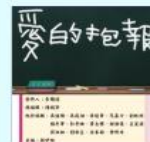
風樓紀事  
國書館 出版



風樓傳奇  
梁啟盛 出版



士商四月天  
葉麗霞 出版



愛的抱報  
教協處 出版



士商人  
韓翠華 出版



士商春暉月刊  
教協處 出版  
104年5月第1期



# 學校首頁>>校園寫真>> 新風樓剪影(限校內IP、VPN)

高級商業職業學校  
School of Commerce

商 ▾ 校園寫真 ▾ 行政單位 ▾ 教學單位

士商十景

靜態巡禮

校園詩畫小札

新風樓剪影 (限校內IP使用)

風樓剪影舊系統 (僅可瀏覽)

士商線上美術館

SynologyPhotos

All Photos

- > All Photos
- > 人事室
- > 商業經營科
- > 國際貿易科
- > 圖書館
- > 學務處
- > 警備處
- > 警衛研究室
- > 廣告設計科
- > 應用英語科
- > 教學組
- > 教室
- > 會計事務所
- > 校長室
- > 協辦組
- > 秘書室
- > 總務處
- > 總務組
- > 設備組
- > 資料處理科
- > 總務室

人學室

商業經營科

國際貿易科

圖書館

學務處

廣告設計科

應用英語科

教學組

教室

會計事務所

會計事務科

秘書室

總務處

設備組

資料處理科

總務室



# 學校首頁(右邊ICON)>>電子出版中心



請輸入關鍵字



分類 請輸入關鍵字

- NEW-最新
- 紅皮夜貓計畫-侯宜里 侯宜里
- 李妍的水彩自主學習 李妍
- 紅皮夜貓計畫-黃昱庭 黃昱庭
- 紅皮夜貓計畫-侯宜里 侯宜里
- 繪畫自主學習 徐子謙
- 繪畫自主學習

## 數位教材

- NEW-最新
- 310第六組腸烟香腸期末總報告書 鄭家宇 謝采倫
- 310第五組ROZA期末報告書 許慈庭、李瑋靜、曹凱...
- 312第六組COOL期末報告書 邱郁瑄、劉鈞諱、陳立...
- 312第三組有容乃大 期末總報告書 吳翹丞、汪昕靈、林亭...
- 311第五組環保女王期末總報告書

## 111學年



# 資通安全

- 112年度依資通安全管理法D級單位規定「一般使用者及主管，每人每年接受3小時以上之資通安全通職教育訓練」
- 台北e大、全國教師在職進修資訊網選修線上相關課程(關鍵字搜尋:資通安全)
- 上傳研習證明(資訊組另行公告)





# 112學年國際交流

校徽	學校	方式	日期	主辦/經費
	靜岡沼津 商業高校	來訪	2023/8/22	圖書館、閱讀代言人
	青森商業 高校	出訪/2023 年日本 文化體驗教育旅行	2023/12/ 10~16	圖書館、教育局 112 年度 補助高中深耕國際教育交 流專案
		線上/2023 SAEP 士 商青商交流計畫	時程聯繫 中	實研組、應英科、圖書館
	京都昴星 高校	線上/2024 年台日 合作課程專題交流 計畫(ICCE)	2023~24 線 上交流	A 組資處科、B 組國貿科、 圖書館
		來訪/銷售實習 (ICCE)	2023/12/2 7	國貿科、圖書館
		出訪/京都昴星高 校課程體驗交流、 銷售實習活動	2024/3/11 ~17	圖書館、教育部 112 學年 度學校推動國際教育旅行 專案



# 111學年國際交流

	広島呉商業高校	線上/2023 SKCE 士 呉文化交流計畫	時程聯繫 中	應英科、實研組、圖書館
	静岡濱松湖北高校	線上/2023 SHPE 士 濱專題交流計畫	時程聯繫 中	商經科、圖書館
	群馬共愛學園	線上/2023 文化交 流活動	時程聯繫 中	實研組、多語社



# 111學年度第2學期期末校務會議

## 進修部業務報告

報告人：陳澤榮主任



臺北市立士林高級商業職業學校  
Taipei Municipal Shilin High School of Commerce



# 進修部榮譽榜

- 繁星錄取國立高雄科技大學2位和國立虎尾科技大學1位。
- 全國高級中等學校閱讀心得寫作比賽榮獲特優2件和小論文寫作比賽榮獲甲等6件，謝謝黃斌峰組長和李瓊雲老師的指導。
- 黃斌峰組長撰寫「用跨領域教學，進行交通安全素養教育」獲刊載於商業職業教育季刊第146期。
- 黃伊慧護理師榮獲112年度臺北市績優護理人員。



臺北市立士林高級商業職業學校  
Taipei Municipal Shilin High School of Commerce



# 進修部學制

	夜間部	進修學校	進修部
改制時間		102學年	106學年
學制	學分制	學年學時制	學年學時制
修業時間	4年	3年	3年



臺北市立士林高級商業職業學校  
Taipei Municipal Shilin High School of Commerce



# 進修部休業式流程

- 日期：6/30(五)
- 17:50 導師時間和大掃除
- 18:30 休業式
- 19:00 休業式結束後統一放學



臺北市立士林高級商業職業學校  
Taipei Municipal Shilin High School of Commerce





# 進修部招生日程

- 分區免試：7/11(二)放榜；7/14(五)報到
- 單獨招生：7/11(二)放榜；7/14(五)報到
- 轉學考試：7/28(五)放榜；8/2(三)報到



臺北市立士林高級商業職業學校  
Taipei Municipal Shilin High School of Commerce



# 進修部暑假重要日程

- 7/7(五)第1次補考；7/13(四)第2次補考
- 8/24(四)高一導師班級經營研習
- 8/25(五)新生始業輔導
- 8/30(三)教學研究會、開學典禮



臺北市立士林高級商業職業學校  
Taipei Municipal Shilin High School of Commerce





祝大家  
暑假愉快



# 111學年第2學期期末校務會議

## 教官室業務報告

報告人：鍾龍沅主任教官



臺北市立士林高級商業職業學校  
Taipei Municipal Shilin High School of Commerce



# 完成事項

1. 教官室現有教官共計6員，負責全民國防教育學科授課、學生輔導及校園安全維護工作。
2. 協助完成111-2學期友善校園週主題融入全民國防教育學科宣導。



臺北市立士林高級商業職業學校  
Taipei Municipal Shilin High School of Commerce





# 完成事項

3. 配合派員參加教育局「反毒守門員」種子教官培訓，並完成111學年度校內入班宣導專案工作。
4. 完成112年度上半年軍訓教官軍保及健保經費扣繳結報。
5. 配合完成本校111-2學期賃居生訪視工作。



# 完成事項

6. 完成112年度上半年七分會校外聯巡經費結報。
7. 配合總務處實施111-2學期災害應變演練，學生防災教育宣導及疏散演練相關工作。



臺北市立士林高級商業職業學校  
Taipei Municipal Shilin High School of Commerce



# 完成事項

8. 協助國軍人才招募入校宣導工作並協助有意願報考軍事院校及志願役士兵同學諮商及報考工作。
9. 完成本校軍訓教官112年服裝製補品項需求調查及採購作業。
10. 完成111年度在校生丙檢試務相關工作。



# 完成事項

11. 完成軍訓教官112年度候晉資料陳報及俸級晉支作業。
12. 完成全民國防教育學科112學年度教科書版本徵選作業。



臺北市立士林高級商業職業學校  
Taipei Municipal Shilin High School of Commerce



# 待辦事項

1. 教育局112年度防災校園基礎建置第二次訪視，配合總務處規劃實施學生防災教育宣導及疏散演練。
2. 辦理112年度下半年七分會校外會校外聯合巡查規劃。





# 待辦事項

3. 支援陽明高中 112學年度全民國防教育學科授課。
4. 辦理軍訓教官112年度體能鑑測
5. 辦理 112學年度全民國防教育軍訓教官授課計畫提報工作。



臺北市立士林高級商業職業學校  
Taipei Municipal Shilin High School of Commerce



# 待辦事項

6. 辦理軍訓教官112-1學期全國防教育學科授課及認輔班級分配規劃。
7. 參加臺北市 112年度軍訓教官暑期工作研習。



臺北市立士林高級商業職業學校  
Taipei Municipal Shilin High School of Commerce



報告完畢  
敬祝大家平安健康



臺北市立士林高級商業職業學校  
Taipei Municipal Shilin High School of Commerce



# 111學年第1學期期末校務會議

## 人事室業務報告

報告人：簡淑玲主任



臺北市立士林高級商業職業學校  
Taipei Municipal Shilin High School of Commerce



## 出國規定：

1.查107年8月16日修訂臺北市立各級學校教師請假作業補充規定第7點規定：「教師於寒暑假外之學期間，如因公、特殊事由或重病出國就醫等原因請假出國，得由學校審酌無影響教學及校務推展後，核准給假。」前項特殊事由，由學校在維護學生受教權及兼顧教師請假權益，衡酌個案事實情形認定。



臺北市立士林高級商業職業學校  
Taipei Municipal Shilin High School of Commerce





2.教師兼行政人員於寒暑假上班期間出國皆須報准；專任教師於暑假期間因個人事由申請出國，除返校服務、研究與進修等活動及配合災害防救所需之日須報准外，均不須報准。



臺北市立士林高級商業職業學校  
Taipei Municipal Shilin High School of Commerce



一、如同仁有心理諮商或協談需求時，  
可利用臺北市政府人事處「員工協助方  
案專區」(網址

<https://dop.gov.taipei/cp.aspx?n=28BFF7F14431C7CB>)

臺北市教師研習中心教師諮商輔導支持  
服務(網址

<https://tiec.gov.taipei/cp.aspx?n=A79E88C019E3CE0D>)



臺北市立士林高級商業職業學校  
Taipei Municipal Shilin High School of Commerce



申請加班請具體說明加班事由（如：公務人員考績會資料準備...），並有完整加班刷卡紀錄，本校未開放無刷卡加班及在家加班



臺北市立士林高級商業職業學校  
Taipei Municipal Shilin High School of Commerce



臺北市教師研習中心來函：檢送**112**年度  
臺北市杏壇芬芳錄推薦及審查作業要點  
與推薦表件等資料各**1**份，敬請推薦所屬  
人員與團體報名參選，報名期間自**112**年  
6月12日(一)09:00至7月28日(五)17:00止，  
逕入杏壇芬芳錄網站  
(<https://xingtan.tiec.tp.edu.tw/>)推薦報名。  
餘詳本校網站公告。



臺北市立士林高級商業職業學校  
Taipei Municipal Shilin High School of Commerce



敬祝各位老師 假期愉快



臺北市立士林高級商業職業學校  
Taipei Municipal Shilin High School of Commerce





# 111學年第2學期期末校務會議

## 會計室業務報告

報告人：林純禮主任



臺北市立士林高級商業職業學校  
Taipei Municipal Shilin High School of Commerce



一、籌編明(113)年度概算情形

二、補辦本(112)年度預算情形



臺北市立士林高級商業職業學校  
Taipei Municipal Shilin High School of Commerce



# 一、籌編明(113)年度概算：

依基金來源、用途及餘絀說明如下：

1.基金來源：暫編5億484萬6千元，較本(112)年度法定預算5億981萬8千元，減少497萬2千元。



臺北市立士林高級商業職業學校  
Taipei Municipal Shilin High School of Commerce



2. 基金用途：暫編5億1,650萬元，較本(112)年度法定預算5億1,593萬2千元，增加56萬8千元。

3. 基金餘絀：暫編短絀1,165萬4千元，較本(112)年度法定預算短絀611萬4千元，減少554萬元。



臺北市立士林高級商業職業學校  
Taipei Municipal Shilin High School of Commerce



## 二、補辦本(112)年度預算情形

為應辦理校務需要增加經費，截至目前為止，完成補辦預算計40件，增加資本門經費合計591萬1千元。



臺北市立士林高級商業職業學校  
Taipei Municipal Shilin High School of Commerce





報告完畢  
敬請指教～



臺北市立士林高級商業職業學校  
Taipei Municipal Shilin High School of Commerce

